

## Fortsatt hög investeringstakt i Xpeedium3 Kvartalets försäljning i nivå med budget

### SAMMANFATTNING

- Koncernens omsättning under första kvartalet uppgick till 8,1 MSEK (17,2), vilket överensstämmer med budget. Försäljningen i US dollar uppgick till 1,2 miljoner (2,2).
- Koncernens ordergång under januari-mars 2007 översteg faktureringen och uppgick till 8,4 MSEK (27,6 MSEK).
- Koncernens rörelseresultat för första kvartalet uppgick till -8,8 MSEK (-12,9). Resultat efter skatt uppgick till -8,8 MSEK (-12,8). Resultat per aktie uppgick till -0,01 SEK (-0,02).
- Likvida medel uppgick vid periodens slut till 57,2 MSEK (193,9).
- Utvecklingen av SwitchCores tredje produktgeneration, Xpeedium3 följer den plan som innebär att de två huvudprodukterna inom Xpeedium3 familjen är färdigutvecklade vid slutet av 2007.
- Kulmen på utvecklingssatsningen av Xpeedium3 passerades under första kvartalet 2007. Detta innebär att antalet konsulter inom utvecklingsavdelningen successivt kommer att minska från och med andra kvartalet 2007, vilket resulterar i en reducering av koncernens kostnadsnivå.
- SwitchCores försäljning minskade väsentligt under 2006 på grund av utfasning av äldre produkter och i avvaktan på intäkter från Xpeedium3. Bolaget bedömer, liksom tidigare, att den lägre intäktsnivån består under 2007.
- SwitchCore har löpande fört diskussioner med finansiella och industriella partners som kan delta i bolagets utvecklingsarbete och som kan bredda SwitchCores produktutbud. Dessa diskussioner har, som nyligen meddelats, gått in i en aktivare fas. Bolaget har engagerat externa rådgivare i denna process, vars utgång bedöms vara en avgörande faktor i förutsättningarna för att nå framgång med Xpeedium3 och därmed avgörande för SwitchCores framtid.

*Fotnot: Siffror inom parentes visar motsvarande siffror för samma period förra året.*



*Erwin Leichtle, Koncernchef och  
Verkställande Direktör SwitchCore AB*

## KONCERNCHEFEN KOMMENTERAR

– Den lägre försäljningen under det första kvartalet 2007 ligger helt i linje med vår budget och förklaras av att många kunder befinner sig i slutet av produktlivscykeln med första generationen av SwitchCores produkter samt att den andra generationen inte ökat i den takt som ursprungligen prognosticerades. Ordergången under januari-mars 2007 översteg kvartalets fakturering och uppgick till 8,4 MSEK.

– Rörelseresultatet på minus 8,8 MSEK ligger också i nivå med budget med bibehållen hög bruttomarginal. I takt med att produkterna inom Xpeedium3 färdigställs kommer vi, med början från andra kvartalet 2007, att minska antalet konsulter vilket leder till lägre kostnader. Kassaflödet under det första kvartalet har påverkats negativt av de höga utvecklingskostnaderna för Xpeedium3 och det negativa resultatet.

– Det första kvartalet har präglats av ett fortsatt intensivt utvecklingsarbete av Xpeedium3. Utvecklingsarbetet följer plan och vi räknar med att de två första produkterna inom Xpeedium3-familjen kommer att vara färdiga i slutet av 2007.

---

### OMSÄTTNING OCH RESULTAT FÖR FÖRSTA KVARTALET

- Koncernens omsättning uppgick under första kvartalet till 8,1 MSEK (17,2). Försäljningen i US dollar uppgick till 1,2 miljoner (2,2). OEM-försäljningen till Intel utgjorde 7 procent (27) av den totala omsättningen. SwitchCore följer från och med 1 januari 2005 IAS1. Det innebär att koncernen särredovisar aktiverat arbete för egen räkning bland koncernens intäkter, totalt 27,6 MSEK (14,8). Beloppet ingår ej i omsättningen ovan.
- Bruttovinstmarginalen för perioden uppgick till 53 procent (53).
- Koncernens rörelseresultat uppgick till -8,8 MSEK (-12,9). Under första kvartalet har avskrivningar på tidigare balanserade utvecklingsutgifter gjorts med 0 MSEK (5,9).
- Då all fakturering sker i US dollar, och eftersom koncernen har en stor del av de operativa kostnaderna i US dollar är nettoexponeringen i rörelseresultatet marginell.
- Resultat efter skatt uppgick till -8,8 MSEK (-12,8).
- Resultat per aktie uppgick till -0,01 SEK (-0,02).

### FINANSIERING OCH LIKVIDITET

Det egna kapitalet uppgick per den 31 mars 2007 till 181,6 MSEK (256,6) och eget kapital/aktie till 0,29 SEK (0,41).

Kassaflödet för den löpande verksamheten under det första kvartalet uppgick till -39,2 MSEK (177,9)

Likvida medel uppgick vid periodens slut till 57,2 MSEK (193,9). Bolaget har en utnyttjad factoringkredit på US dollar 0,8 miljoner (0,8). Likviditeten har påverkats negativt av den lägre försäljningen under det första kvartalet samt de höga investeringarna för Xpeedium3.

Aktiekapitalet uppgår till 123 880 039 SEK och antalet aktier till 619 400 196.

- MODERBOLAGET**
- Moderbolagets omsättning under första kvartalet uppgick till 8,1 MSEK (17,2).
  - Moderbolagets resultat efter finansnetto uppgick till -8,8 MSEK (0,4).

**MARKNAD** SwitchCores produkter adresserar tillämpningar baserade på standarden Gigabit Ethernet, en kommunikationsteknologi som är tio gånger snabbare än föregångaren Fast Ethernet. Den underliggande tillväxten på marknaden för Gigabit Ethernet är stor, men de fallande priserna gör att marknaden inte ökar i värde. Nästa hastighetsnivå är 10 Gigabit Ethernet som beräknas ta fart 2008/2009. SwitchCore förutser därför en stark utveckling för nästa generations produkter.

SwitchCore har anslutit sig till Metro Ethernet Forum, som är ett konsortium av system- och komponentsäljare och branschexperter, vars uppdrag är att påskynda Worldwide Adoption of Carrier class Ethernet Networks and Services. SwitchCore kommer att spela en nyckelroll för att föra fram Metro Ethernet-standarderna med sin expertis inom utvecklingen av Ethernet-växelteknik för företags-, stads- och accessnät. SwitchCore kommer att ingå partnerskap med andra medlemmar i forumet för att demonstrera högpresterande tillämpningar av Ethernet i stadsnät.

**FÖRSÄLJNING** SwitchCores kunder är företag som utvecklar avancerad nätverksutrustning (nätverksväxlar) för företag och publika nätverk (access) baserad på Ethernet-standarderna. Produkterna som SwitchCores kunder utvecklar hanterar och prioriterar data, video och rösttrafik på ett kostnadseffektivt sätt i en stor mängd tillämpningar. SwitchCore bedömer att det finns cirka 500 potentiella kunder för bolagets produkter. Kunderna är koncentrerade till Nordamerika och Asien (främst Kina, Korea, Japan). Marknaden i Europa förväntas växa i takt med att efterfrågan för accessnätverk växer.

Vid periodens utgång hade SwitchCore cirka 115 design wins och 65-tal kunder. Design win innebär att en kund har beslutat att utveckla en nätverksväxel eller router baserad på SwitchCores produkter.

SwitchCore söker efter partners för att driva försäljningen av både befintliga och nästa generations produkter. Företaget har goda erfarenheter av att bedriva den typen av samarbete genom den långvariga och framgångsrika relationen med Intel. Arbetet med att hitta en partner för att driva försäljningen av Xpeedium2-familjen och även inför den kommande produktgenerationen Xpeedium3 fortgår. Samarbetet med Fujitsu Microelectronics Europe är ett resultat av detta arbete. Referenskonstruktionen gjordes klar och lansering skedde under en mäsas i Nürnberg i Tyskland, i mitten av februari 2007, enligt plan.

#### **Nordamerika**

OEM-försäljningen (Original Equipment Manufacturing) till Intel utgjorde cirka 7 procent (27) av SwitchCores totala omsättning. Baserat på Intels prognoser bedömer SwitchCore att efterfrågan på företagets kretsar från Intel kommer att



bestå under 2007, dock med lägre volymer än förra året. Övriga större kunder i Nordamerika är Alloptic, Allied Telesyn, Calix och Radisys. Nordamerika är en viktig marknad för SwitchCore och utgjorde cirka 60 procent av den totala försäljningen under kvartalet.

#### **Asien**

Kinesiska Huawei och kunder på den koreanska marknaden befinner sig i slutet av sina produktlivscyklar med SwitchCores Xpeediumprodukter, vilket gör att försäljningen är stagnerande. Asien utgjorde drygt 30 procent av den totala försäljningen under kvartalet.

#### **Europa och Afrika**

Marknaden i Europa och Afrika är viktig för Xpeedium 2 och Xpeedium2pro och bolaget har merparten av sina design wins i Europa på denna produktfamilj. Försäljningen i Europa utgjorde cirka 7 procent av den totala försäljningen.

### **PRODUKTER**

Xpeedium är det gemensamma namnet på SwitchCores kretsar och den första generationens kretsar som står för merparten av försäljningen idag. OEM-avtalet med Intel omfattar Xpeediumprodukterna och denna produktfamilj beräknas ha en marknad fram till 2010.

Xpeedium2 och Xpeedium2pro är den andra generationens produktfamilj från SwitchCore som idag är färdig för volymproduktion, men för vilken försäljningen inte har utvecklats i den omfattning som bolaget förväntat sig. SwitchCore har ett 15-tal design wins på denna produktfamilj, vilket är oförändrat jämfört med föregående kvartal. Samarbetet med Fujitsu Microelectronics Europe fortsätter enligt plan och referenskonstruktionen lanserades under en mäsas i Tyskland i mitten av februari 2007.

SwitchCore utvecklar nu tredje generationens produktfamilj, Xpeedium3. Xpeedium3 består av ett antal kretsar för nästa generations avancerade system inom företags- och accessnät. Genom en ny arkitekturlösning kan hastigheten öka i dataöverföringen och integrera mängder av funktioner i kretsen. Med SwitchCores teknologi blir det möjligt för kunderna att på ett kostnadseffektivt sätt ta fram ett komplett produktsortiment från en grundplattform. Den första delen av utvecklingsarbetet, framtagandet av en s.k. Network Search Engine, NSE, färdigställdes i början av 2007.

Xpeedium3 vänder sig till fler marknadssegment än vad SwitchCores produkter gör idag, vilket medför att det blir lättare att växa på den totala marknaden för växelkretsar.

**ORGANISATION  
OCH MEDARBETARE**

SwitchCores organisation består av moderbolaget SwitchCore AB, dotterbolagen SwitchCore Options AB, SwitchCore Singapore Private Limited, SwitchCore Intellectual Property AB, Eroc Technology AB, SwitchCore Taiwan AB (vilande) och SwitchCore i Stockholm AB (vilande), samt dotterdotterbolaget SwitchCore Corporation (helägt dotterbolag till SwitchCore Options AB).

Vid periodens slut fördelar sig koncernens anställda enligt följande: Koncernen hade 66 (51) fast anställda medarbetare, varav 59 (45) i Sverige och övriga Europa, 5 (4) i USA och 2 (2) i Asien. Av de anställda är 18 (20) procent kvinnor och 82 (80) procent män. Den genomsnittliga åldern är 40 (38) år.

Anders Widesjö har engagerats som CFO och kommer att ingå i företags ledningsgrupp. Anders Widesjö har tidigare varit verksam i flera svenska såväl större som mindre företag.

**INVESTERINGAR**

Koncernens investeringar i materiella anläggningstillgångar uppgick till 0 MSEK (0,5), varav 0 MSEK (0,5) i moderbolaget. Därutöver har investeringar gjorts i balanserade utvecklingsutgifter med totalt 27,6 MSEK (14,8), varav ca 26 procent är personalkostnader och resterande del utgör övriga externa kostnader såsom för konsulter, verktyg och licenser. Avskrivningar på tidigare aktiverade utgifter har gjorts med 0 MSEK (5,9). Totalt är förändringen i balanserade utvecklingsutgifter 27,6 MSEK (8,9). Investeringarna är i sin helhet hänförliga till Xpeedium3.

**PATENT**

SwitchCores patentstrategi bygger på att skapa en patentportfölj där de viktigaste delarna av CXE-teknologin skyddas. Funktioner i framtida produkter ska fångas upp tidigt för att eventuellt patenteras. Totalt äger SwitchCore 14 patenterade uppfinningar fördelade på 31 registreringar, 7 i Sverige, 11 i USA, 2 i Taiwan, 2 i Kina och 9 i andra länder. Just nu ligger ytterligare 1 patentsökning för behandling i USA.

**UTSIKTER**

SwitchCores försäljning minskade väsentligt under 2006 och i avvaktan på intäkter från Xpeedium3 bedömer bolaget, liksom tidigare, att den lägre intäktsnivån består under 2007. Bolaget arbetar aktivt med att utveckla samarbeten med industriella och finansiella partners för att accelerera tillväxten.

**SWITCHCORES AKTIE**

Bolagets aktie är noterad på Stockholmsbörsens Nordiska lista under mindre bolag. Genomsnittlig omsättning per dag under perioden 1 januari till och med den 31 mars 2007 var 1 889 268 SEK. Genomsnittligt antal omsatta aktier för samma period var 5 639 569 aktier per dag. Totala antalet aktier i bolaget var vid periodens slut 619 400 196.

**ÅRSSTÄMMAN**

Som tidigare meddelats har styrelsen mot bakgrund av de pågående diskussionerna med främst tänkbara industriella partners funnit det lämpligt att senarelägga årsstämman för 2007, som varit planerad till den 2 maj, till torsdagen den 14 juni. Kallelse till årsstämman beräknas gå ut till aktieägarna omkring den 15 maj 2007.

<b>RAPPORTTILLFÄLLEN</b>	Sexmånadersrapport	2007-01-01-2007-06-30	19 juli 2007
	Niomånadersrapport	2007-01-01-2007-09-30	18 okt. 2007
	Bokslutskommuniké	2007-01-01-2007-12-31	24 jan. 2008
	Årsstämma	14 juni 2007	

**REDOVISNINGSPRINCIPER** Denna delårsrapport är upprättad i enlighet med IFRS och är den nionde finansiella rapport som SwitchCore redovisar enligt IFRS. Det innebär att rapporten följer IAS 34. SwitchCore hade inga effekter vid övergången till IFRS. Det finns dock några områden där IFRS har en påverkan på koncernens resultat och ställning från och med 1 januari 2005:

**REDOVISNING OCH VÄRDERING AV FINANSIELLA INSTRUMENT (IAS 32 OCH IAS 39):** Enligt IAS 39 så ska samtliga derivatainstrument, t ex terminkontrakt redovisas i balansräkningen och värderas till verkligt värde. Då SwitchCore saknade terminkontrakt per 1 januari 2005 så hade IAS 39 ingen effekt på den ingående balansen. IAS 39 har ej heller någon effekt på den utgående balansen.

**EFFEKTERNA AV ÄNDRADE VALUTAKURSER (IAS 21):** Samtliga utlandsverksamheter klassificeras såsom integrerade, dvs. har samma funktionella valuta som moderföretaget. De har därför omräknats enligt monetära metoden. Omräkningsdifferenser redovisas i koncernens resultat.

**OPTIONER (IFRS 2):** Moderbolaget har sedan tidigare utgivit optionsprogram. Då dessa program är utgivna före den 7 november 2002 har IFRS ej någon effekt på bolagets redovisning.

Ordinarie bolagsstämma den 4 maj 2006 beslutade att införa ett personaloptionsprogram som gäller 2006-2010. Optionsprogrammet har haft en marginell påverkan på SwitchCores resultat och ställning i denna kvartalsrapport.

Samma redovisningsprinciper och beräkningsmetoder som i den senaste årsredovisningen har använts.

Lund den 19 april 2007

Erwin Leichtle, Koncernchef och Verkställande Direktör SwitchCore AB (publ)

Rapporten har ej varit föremål för granskning av bolagets revisorer.

**FÖR MER INFORMATION**

Hela rapporten inklusive tabeller kan laddas ner från medföljande länk.

<http://reports.huginonline.com/xxxx>

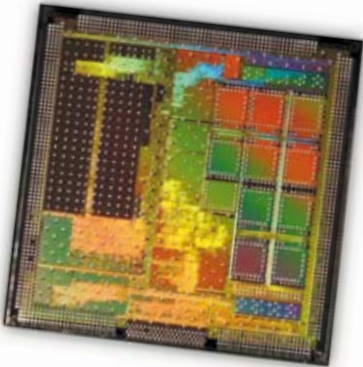
Välkommen att delta i SwitchCores telefonkonferens för media och finansanalytiker idag den 19 april 2007, kl.10.00. En presentation finns tillgänglig på [www.switchcore.com](http://www.switchcore.com)

Tel: + 46 8 672 81 50  
ange koden SwitchCore

Eller kontakta:

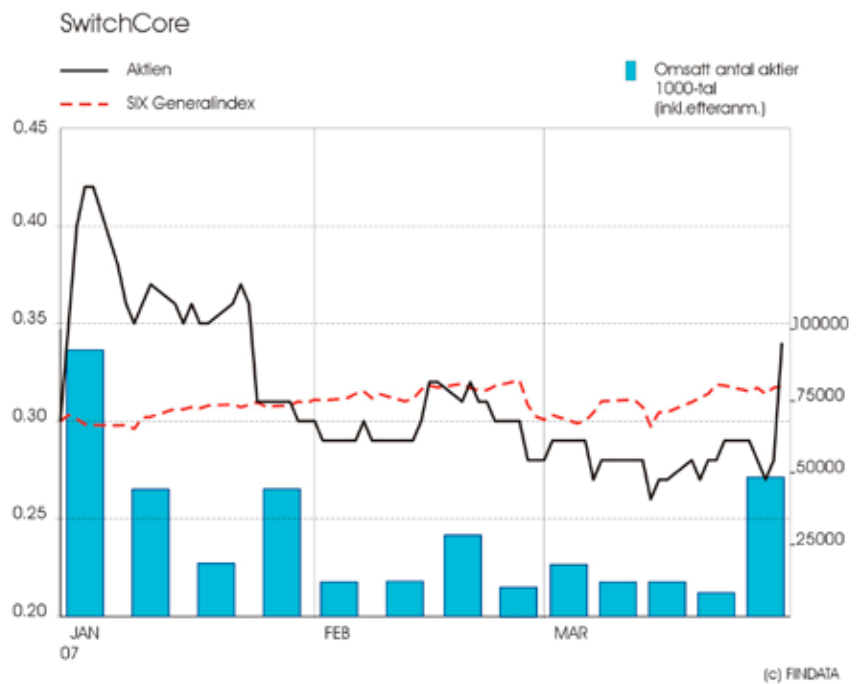
Erwin Leichtle, CEO  
E-post: [erwin.leichtle@switchcore.com](mailto:erwin.leichtle@switchcore.com)  
Mobil: +46 703 38 9300

Anders Widesjö, CFO  
E-post: [anders.widesjo@switchcore.com](mailto:anders.widesjo@switchcore.com)  
Mobil:+46 702 68 7000



SWITCHCORES AKTIE

Bolagets aktie är noterad på Stockholmsbörsens Nordiska lista under mindre bolag. Genomsnittlig omsättning per dag under perioden 1 januari till och med den 31 mars 2007 var 1 889 268 SEK. Genomsnittligt antal omsatta aktier för samma period var 5 639 569 aktier per dag. Totala antalet aktier i bolaget var vid periodens slut 619 400 196.



<b>KONCERNRESULTATRÄKNING</b> (KSEK)	<b>2007-01-01</b> <b>-2007-03-31</b>	2006-01-01 -2006-03-31	<b>2006-01-01</b> <b>-2006-12-31</b>	2005-01-01 -2005-12-31
Nettoomsättning a)	8 060	17 239	59 387	108 195
Aktiverat arbete för egen räkning b)	27 598	14 765	92 755	26 187
	<b>35 658</b>	<b>32 004</b>	<b>152 142</b>	<b>134 382</b>
Råvaror och förnödenheter	-3 799	-8 154	-34 906	-50 872
Övriga externa kostnader	-26 347	-19 503	-104 442	-47 523
Personalkostnader	-13 641	-10 804	-49 352	-43 691
Avskrivningar b)	-648	-6 478	-43 479	-20 062
	-44 435	-44 939	-232 179	-162 148
<b>Rörelseresultat</b>	<b>-8 777</b>	<b>-12 935</b>	<b>-80 037</b>	<b>-27 766</b>
Resultat från övriga värdepapper	-	-	-	-
Finansnetto	85	161	1 178	118
<b>Resultat efter finansnetto</b>	<b>-8 692</b>	<b>-12 774</b>	<b>-78 859</b>	<b>-27 648</b>
Skatt	-153	-53	-205	-165
<b>Periodens resultat</b>	<b>-8 846</b>	<b>-12 827</b>	<b>-79 064</b>	<b>-27 813</b>

<b>KONCERN BALANSRÄKNING TILLGÅNGAR</b>	<b>2007-03-31</b>	<b>2006-03-31</b>	<b>2006-12-31</b>	<b>2005-12-31</b>
Balanserade utvecklingsutgifter 1)	130 992	60 311	103 394	51 402
Materiella anläggningstillgångar	5 425	3 588	5 855	3 327
Varulager	16 280	20 810	19 328	20 940
Kortfristiga fordringar	19 303	28 463	17 849	25 470
Likvida medel och kortfr. placeringar	57 182	193 918	96 418	16 058
<b>Summa tillgångar</b>	<b>229 182</b>	<b>307 090</b>	<b>242 844</b>	<b>117 197</b>

#### **EGET KAPITAL OCH SKULDER**

Eget kapital c)	181 603	256 611	190 449	69 762
Avsättningar 2)	375	1 978	750	2 250
Långfristiga skulder d)	1 236	16 958	18 301	16 584
Kortfristiga skulder till kreditinstitut e)	20 177	6 607	2 438	10 595
Övriga kortfristiga skulder	25 791	24 936	30 906	18 006
<b>Summa eget kapital och skulder</b>	<b>229 182</b>	<b>307 090</b>	<b>242 844</b>	<b>117 197</b>

#### **NOTER OCH NYCKELTAL**

	<b>2007-01-01 -2007-03-31</b>	2006-01-01 -2006-03-31	<b>2006-01-01 -2006-12-31</b>	2005-01-01 -2005-12-31
Bruttovinstmarginal	52,9%	52,7%	41,2%	53,0%
Soliditet, % 3)	79,2%	83,6%	78,4%	59,5%
Resultat per aktie, SEK 4) 5)	-0,01	-0,02	-0,13	-0,13
Resultat per aktie, SEK 4) 6)	-0,01	-0,02	-0,13	-0,13
Eget kapital per aktie, SEK 4) 7)	0,29	0,41	0,31	0,34
Räntabilitet på eget kapital 8)	neg	neg	neg	neg
Räntabilitet på totalt kapital 9)	neg	neg	neg	neg
Antal aktier vid periodens utgång	619 400 196	619 400 196	619 400 196	206 466 732
Investeringar, MSEK	0,0	15,2	93,7	26,7
Operativa kassaflöden, MSEK 10)	-38,7	-20,7	-108,7	-31,3
Genomsnittligt antal anställda/heltid	66	50	51	51

1) Balanserade utgifter för produktutveckling

2) Avser kostnader för bolagets omstruktureringsprogram

3) Eget kapital i förhållande till balansomslutning

4) Justerat för nyemissioner och split

5) Beräknat på genomsnittligt antal aktier före utspädning

6) Beräknat på genomsnittligt antal aktie efter utspädning

7) Beräknat på antal aktier vid periodens slut

8) Periodens resultat efter schablonmässig skatt i förhållande till genomsnittligt eget kapital

9) Rörelseresultat + finansiella intäkter i förhållande till genomsnittligt totalt kapital

10) Rörelseresultat före avskrivningar med avdrag för investeringar och förändring i rörelsekapital

#### A) FAKTURERING OCH RESULTAT PER RÖRELSEGREN OCH FAKTURERING PER GEOGRAFISK MARKNAD

Information om Intels slutkund visar att försäljningen till Intel ska klassificeras som försäljning till accessmarknaden omklassificering har gjorts av tidigare perioders siffror.

	<b>2007-01-01 -2007-03-31</b>	2006-01-01 -2006-03-31	<b>2006-01-01 -2006-12-31</b>	2005-01-01 -2005-12-31
<b>RÖRELSEGREN</b>				
Företagsnätverk	4 024	6 685	16 423	30 580
Accessnät	4 036	10 554	42 964	77 615
<b>Totalt:</b>	<b>8 060</b>	<b>17 239</b>	<b>59 387</b>	<b>108 195</b>
<b>GEOGRAFISK MARKNAD</b>				
ASIEN	2 595	5 451	13 889	41 122
NORDAMERIKA	4 886	10 143	38 340	60 833
EUROPA OCH ÖVRIGA VÄRLDEN	579	1 645	7 158	6 240
<b>TOTALT:</b>	<b>8 060</b>	<b>17 239</b>	<b>59 387</b>	<b>108 195</b>

	<b>2007-01-01 -2007-03-31</b>	2006-01-01 -2006-03-31	<b>2006-01-01 -2006-12-31</b>	2005-01-01 -2005-12-31
<b>RÖRELSERESULTAT</b>				
Företagsnätverk	1 898	3 193	7 098	15 323
Accessnät	2 005	5 310	15 886	39 540
Aktiverat arbete för egen räkning	27 598	14 765	92 755	26 187
Resultat per rörelsegren	31 501	23 268	115 739	81 050
Övriga kostnader ej fördelade	-40 278	-36 203	-195 776	-108 816
<b>Rörelseresultat</b>	<b>-8 777</b>	<b>-12 935</b>	<b>-80 037</b>	<b>-27 766</b>

#### B) BALANSERADE UTVECKLINGSUTGIFTER

SwitchCore följer från och med den 1 januari 2005 IAS 1. Det innebär att bolaget särredovisar aktiverat arbete för egen räkning, tidigare år har dessa poster redovisats bland rörelsens kostnader. Utgifter som aktiverats och ingår bland intäkterna avser såsom tidigare år utgifter hänförliga till produkter som påbörjat industrialiseringsprocessen. Avskrivningar påbörjas från och med marknadsintroduktionen av respektive produkt.

	<b>2007-01-01 -2007-03-31</b>	2006-01-01 -2006-03-31	<b>2006-01-01 -2006-12-31</b>	2005-01-01 -2005-12-31
Aktiverat arbete för egen räkning	27 598	14 765	92 755	26 187
Avskrivning	-	-5 856	-40 762	-17 441
<b>Netto</b>	<b>27 598</b>	<b>8 909</b>	<b>51 993</b>	<b>8 746</b>

	<b>2007-03-31</b>	<b>2006-03-31</b>	<b>2006-12-31</b>	<b>2005-12-31</b>
<b>C) EGET KAPITAL</b>				
Vid årets början	190 449	69 762	69 762	69 073
Nyemission	-	199 751	199 751	28 107
Andel eget kapital - konvertibla skuldebrev	-	-75	-	644
Kupongskatt på utdelning från dotterbolag	-	-	-	-250
Periodens resultat	-8 846	-12 827	-79 064	-27 813
<b>Vid periodens slut</b>	<b>181 603</b>	<b>256 611</b>	<b>190 449</b>	<b>69 762</b>

<b>D) LÅNGFRISTIGA SKULDER</b>	<b>2007-03-31</b>	<b>2006-03-31</b>	<b>2006-12-31</b>	<b>2005-12-31</b>
Konvertibla skuldebrev	0	16 702	16 855	16 556
Skulder till kreditinstitut	1 236	256	1 446	28
<b>Summa</b>	<b>1 236</b>	<b>16 958</b>	<b>18 301</b>	<b>16 584</b>

Extra bolagsstämma den 16 februari 2005 beslöt om upptagande av ett lån på nominellt SEK 17,2 miljoner genom en riktad emission av högst 172 konvertibla skuldebrev. Emissionen tecknades av Öhman Fondkommission för Nexum sicav:s räkning. Lånet löper på tre år och konvertering kan ske från 1 april 2005 till och med den 1 januari 2008. Ränta utgår med 5 % årligen. Ränta ingår i det ovan kapitaliserade beloppet och mellanskillnaden mellan nominellt värde och det verkliga värdet uppgår till SEK 0,6 miljoner och redovisas som eget kapital.

<b>E) KORTFRISTIGA SKULDER KREDITINSTITUT</b>	<b>2007-03-31</b>	<b>2006-03-31</b>	<b>2006-12-31</b>	<b>2005-12-31</b>
Skuld till bank avseende fakturakredit	3 089	6 607	1 650	9 790
Upplupen ränta konvertibla skuldebrev	143		788	805
<b>Summa</b>	<b>3 232</b>	<b>6 607</b>	<b>2 438</b>	<b>10 595</b>

<b>KASSAFLÖDESANALYS KONCERN (KSEK)</b>	<b>2007-01-01 -2007-03-31</b>	<b>2006-01-01 -2006-03-31</b>	<b>2006-01-01 -2006-12-31</b>	<b>2005-01-01 -2005-12-31</b>
Kassaflöde från den löpande verksamheten före förändr. av rörelsekapital	-10 079	-4 466	-39 101	-22 300
Kassaflöde från förändr. i rörelsekapital	-2 998	992	21 573	3 142
Kassaflöde från den löpande verksamh.	-13 078	-3 474	-17 528	-19 158
Kassaflöde från investeringsverksamh.	-27 598	-15 235	-93 623	-26 733
Kassaflöde från finansieringsverksamh.	1 439	196 569	191 611	45 640

<b>PERIODENS KASSAFLÖDE</b>	<b>-39 236</b>	<b>177 860</b>	<b>80 360</b>	<b>-251</b>
Likvida medel vid periodens början	96 418	16 058	16 058	16 309
Likvida medel vid periodens slut	57 182	193 918	96 418	16 05

#### **AKTIEÄGARFÖRTECKNING**

Antalet aktieägare uppgick vid periodens slut till 23 567 fördelat på 619 400 196 aktier. De största aktieägarna var den 30 mars 2007:

Per Andersson med bolag	2,8%
Banque Carnegie Luxembourg SA	2,5%
Ing Luxembourg SA, Nqi	1,7%
Bostadsrättsbyggarna Svenska Holding	1,3%
Clearstream Banking S.A	1,1%
Spencer Trading Inc Nuf	1,0%
Per Lindberg	0,9%
Familjen Börjesson med bolag	0,9%
Christer Svensson	0,8%
Försäkringsaktibolaget, Avanza Pension	0,8%



## ALLMÄNT OM VERKSAMHETEN

SwitchCore AB utvecklar, marknadsför och säljer integrerade kretsar för data-, röst- och videokommunikation baserade på Ethernetstandarden. Kärnan i SwitchCore är den egenutvecklade CXE-teknologin, som innebär att kapaciteten i nätverksutrustning väsentligt kan ökas. Med SwitchCores kretsar kan bolagets kunder utveckla nätverksutrustning som kostnadseffektivt hanterar och prioriterar data, video och rösttrafik för en stor mängd krävande tillämpningar. Kunder och samarbetspartners är tillverkare och leverantörer av nätverksutrustning, som t ex Intel, Allied Telesyn, Huawei/3Com, Alloptic, Corecess, Dasan, Radisys och World Wide Packets. SwitchCore-koncernen har idag drygt 66 anställda. Fram till slutet av april 2007 har ett 40-tal konsulter varit engagerade i bolagets utveckling av Xpeedium3. Från och med maj 2007 kommer all utveckling att ske i egen regi. Företagets huvudkontor finns i Lund, Sverige. Dessutom finns kontor i San Jose, USA, samt i Singapore och Shanghai i Asien och Rotterdam i Europa. Bolaget är noterat under symbolen SCOR på Stockholmsbörsens nordiska lista under Mindre bolag. För ytterligare information om SwitchCore besök <http://www.switchcore.com/>

*Fotnot: Siffror inom parentes visar motsvarande siffror för samma period förra året.*

SWITCHCORE AB  
EMDALAVÄGEN 18, SE-223 69 LUND  
TELEFON: +46 46 270 2500  
FAX: +46 46 270 2581

**SWITCHCORE**

SILICON FOR THE FASTEST NETWORKS