

Försäljning i nivå med tidigare lämnad prognos – första konstruktionen i Xpeedium3-familjen färdigställd

SAMMANFATTNING

- Koncernens omsättning under perioden uppgick till 59,4 MSEK (108,2), vilket är i enlighet med niomånadersrapporten. Försäljningen i US dollar uppgick till 8,0 miljoner (14,5). Under fjärde kvartalet uppgick omsättningen till 8,4 MSEK (15,3). Försäljningen i US dollar uppgick till 1,2 miljoner (1,9).
- Koncernens rörelseresultat för perioden uppgick till -80,0 MSEK (-27,8). Resultat efter skatt uppgick till -79,1 MSEK (-27,8). Resultat per aktie uppgick till -0,13 SEK (-0,13). Koncernens rörelseresultat för fjärde kvartalet uppgick till -32,2 MSEK (-9,9). Resultat efter skatt uppgick till -32,3 MSEK (-10,4) för fjärde kvartalet. Resultat per aktie uppgick till -0,05 SEK (-0,05).
- Ordergången under perioden uppgick till 56 MSEK (82). Ordergången under fjärde kvartalet uppgick till 6 MSEK (15). Variationen mellan åren beror på en generellt lägre efterfrågan på bolagets produkter och att många kunder befinner sig i slutet av produktlivscykeln med SwitchCores etablerade produkter.
- Likvida medel uppgick vid periodens slut till 96,4 MSEK (16,1).
- Utvecklingen av SwitchCores tredje produktgeneration, Xpeedium3 fortgår planenligt. Första konstruktionen är nu färdigställd och redo för att lanseras på marknaden under våren 2007. SwitchCore kommer att minska antalet konsulter i takt med att produkterna inom Xpeedium3 färdigställs. Totalt sett kommer det att minska företagets löpande kostnader under det första halvåret 2007.
- SwitchCores försäljning har minskat väsentligt under 2006 och i avvaktan på intäkter från Xpeedium3 bedömer bolaget att den låga nivån består under 2007. Bolaget arbetar aktivt med att utveckla samarbeten med industriella och finansiella partners för att accelerera tillväxten.

Fotnot: Siffror inom parantes visar motsvarande siffror för samma period förra året.



*Erwin Leichtle, Koncernchef och
Verkställande Direktör SwitchCore AB*

KONCERNCHEFEN KOMMENTERAR

– Under 2006 har SwitchCore gjort viktiga framsteg i utvecklingen av nästa produktgeneration Xpeedium3. Det är glädjande att vi i slutet av året färdigställde den första designen, en Network Search Engine (NSE), som är en krets för snabbsökning i adressstabeller baserad på egenutvecklad CAM-teknik. Vi fortsätter nu arbetet med övriga produkter inom Xpeedium3 i oförminskad takt och räknar med att de kommer att lanseras enligt plan i slutet av 2007.

– Under 2006 har vi fått den första volymordern till österrikiska Keymile på Xpeedium2pro. Vi har också inlett ett samarbete med Fujitsu Microelectronic Europe för att erbjuda avancerade lösningar till Metro, Access och Core nätverk. De båda företagens produkter kompletterar varandra väl och ger sammantaget ett starkare produkt erbjudande till våra kunder.

– Försäljningen under 2006 har varit en besvikelse. Produktfamiljen Xpeedium har varit mycket framgångsrik men befinner sig i slutet av sin produktlivscykel samtidigt som Xpeedium2 och Xpeedium2pro växer långsammare än bolaget bedömde när produkterna utvecklades och introducerades.

– Slutligen är jag nöjd att vi har anställt två erfarna personer, Johan Ericsson som VP of Engineering och Matz Öhlén som VP of Strategic Marketing.

OMSÄTTNING OCH RESULTAT FÖR PERIODEN

- Koncernens omsättning uppgick under perioden till 59,4 MSEK (108,2). Försäljningen i US dollar uppgick till 8 miljoner (14,5). OEM-försäljningen till Intel utgjorde 40 procent (30) av den totala omsättningen. SwitchCore följer från och med 1 januari 2005 IAS1. Det innebär att koncernen särredovisar aktiverat arbete för egen räkning bland koncernens intäkter, totalt 92,8 MSEK (26,2). Beloppet ingår ej i omsättningen ovan.
- Bruttovinstmarginalen för perioden uppgick till 41 procent (53). Minskningen beror på extra lagernedskrivningar på 7 MSEK.
- Koncernens rörelseresultat uppgick till -80,0 MSEK (-27,8). Under perioden har avskrivningar på tidigare balanserade utvecklingsutgifter gjorts med 40,8 MSEK (17,4). Resultatet har påverkats negativt av den minskade försäljningen, något högre kostnader än beräknat, extra lagernedskrivningar på 7 MSEK och att SwitchCore har gjort en snabbare avskrivning av Xpeedium2 och Xpeedium2pro som nu är helt avskriven vid årsskiftet 2006/07.
- Bolaget hade under 2006 ingen nettoexponering i dollar, dvs SwitchCores intäkter och kostnader i dollar var lika stora. Koncernens resultat för perioden inkluderar kursvinster/förluster hänförliga till valutaförändringar på totalt -0,1 MSEK (0,5).
- Resultat efter skatt uppgick till -79,1 MSEK (-27,8).
- Resultat per aktie uppgick till -0,13 SEK (-0,13).

OMSÄTTNING OCH RESULTAT FÖR FJÄRDE KVARTALET

- Koncernens omsättning uppgick under fjärde kvartalet till 8,4 MSEK (15,3). Försäljningen i US dollar uppgick till 1,2 miljoner (1,9). OEM-försäljningen till Intel utgjorde 19 procent (6) av den totala omsättningen. Aktiverat arbete för egen räkning uppgick till 29,1 MSEK (9,5).
- Koncernens rörelseresultat för fjärde kvartalet uppgick till -32,2 MSEK (-9,9). Under fjärde kvartalet har extra lagernedskrivningar gjorts med 7 MSEK och avskrivningar på tidigare balanserade utvecklingsutgifter gjorts med 13,2 MSEK (4,4) vilket påverkat rörelseresultatet.

FINANSIERING OCH LIKVIDITET	<p>Det egna kapitalet uppgick per den 31 december 2006 till 190,4 MSEK (69,8) och eget kapital/aktie till 0,31 SEK (0,34).</p> <p>Likvida medel uppgick vid periodens slut till 96,4 MSEK (16,1). Bolaget har en utnyttjad factoringkredit på US dollar 0,2 miljoner (1,3). Likviditeten har påverkats negativt av den lägre försäljningen under det fjärde kvartalet och investeringstakten i Xpeedium3.</p> <p>Aktiekapitalet uppgår till 123,9 MSEK och antalet aktier till 619 400 196.</p>
MODERBOLAGET	<ul style="list-style-type: none">• Moderbolagets omsättning under perioden uppgick till 59,4 MSEK (108,2).• Moderbolagets resultat efter finansnetto uppgick till -38,2 MSEK (-19,1).
MARKNAD	<p>SwitchCores produkter adresserar tillämpningar baserade på standarden Gigabit Ethernet, en kommunikationsteknologi som är tio gånger snabbare än föregångaren Fast Ethernet. Den underliggande tillväxten på marknaden för Gigabit Ethernet är stark men börjar plana ut då de flesta har tagit till sig den högre anslutningshastigheten.</p> <p>Nästa hastighetsnivå är 10Gigabit Ethernet som beräknas ta fart 2008/2009. SwitchCore förutser därför en stark utveckling för nästa generations produkter.</p>
FÖRSÄLJNING	<p>SwitchCores kunder är företag som utvecklar avancerad nätverksutrustning (nätverksväxlar) för företag och publika nätverk (access) baserad på Ethernet-standard. Produkterna som SwitchCores kunder utvecklar hanterar och prioriterar data, video och rösttrafik på ett kostnadseffektivt sätt i en stor mängd tillämpningar. SwitchCore bedömer att det finns cirka 500 potentiella kunder för bolagets produkter. Kunderna är koncentrerade till Nordamerika och Asien (främst Kina, Korea, Japan). Marknaden i Europa förväntas växa i takt med att efterfrågan för accessnätverk växer.</p> <p>Vid periodens utgång hade SwitchCore cirka 115 design wins och 65-tal kunder. Design win innebär att en kund har beslutat att utveckla en nätverksväxel eller router baserad på SwitchCores produkter.</p> <p>SwitchCore söker efter partners för att driva försäljningen av både befintliga och nästa generations produkter. Företaget har goda erfarenheter av att bedriva den typen av samarbete genom den långvariga och framgångsrika relationen med Intel. Arbetet med att hitta en partner för att driva försäljningen av Xpeedium2-familjen och även inför den kommande produktgenerationen Xpeedium3 fortgår. Samarbetet med Fujitsu Microelectronics Europe är ett resultat av detta arbete och förväntas resultera i produkter på marknaden under det första kvartalet 2007.</p> <p>Nordamerika</p> <p>OEM-försäljningen (Original Equipment Manufacturing) till Intel utgjorde cirka 40 procent av SwitchCores totala omsättning. Baserat på Intels prognoser bedömer SwitchCore att efterfrågan på företagets kretsar från Intel kommer att bestå under 2007. Övriga större kunder i Nordamerika är Alloptic, Allied Telesyn, Calix, Radisys och World Wide Packets.</p> <p>Asien</p> <p>Kinesiska Huawei och kunder på den koreanska marknaden befinner sig i slutet</p>



av sina produktlivscyklar med SwitchCores Xpeediumprodukter, vilket gör att försäljningen är avtagande. Kundrelationerna är goda vilket skapar möjligheter för försäljning i framtiden med rätt produkter. Under året har SwitchCore framförallt erhållit design wins i Taiwan och Kina för Xpeedium2pro. Under 2006 har bolaget förstärkt sin närvaro i Japan och arbetar aktivt vidare både med lokal förankring och att knyta återförsäljare till sig. Marknaden i Japan kännetecknas av ett fåtal väldigt stora aktörer som SwitchCore inte har på sin kundlista idag och där bolagets storlek är en begränsande faktor.

Europa och Afrika

Österrikiska Keymile tecknade under det fjärde kvartalet sina första volymorder av Xpeedium2pro på totalt 2,2 MSEK. Ordern är för leverans under det första kvartalet 2007. Keymile lanserade under CEBIT-mässan 2006 en IPDSLAM produkt som är baserad på Xpeedium2pro. Övriga intäkter i Europa kommer från ECI i Israel. Bolaget har under perioden tecknat ett nytt försäljningsavtal med en återförsäljare i Frankrike. Under 2006 har vi kraftigt förstärkt vår försäljningsrepresentation i Europa, Ryssland, Indien och Afrika. Vi tror på en tillväxt i Europa framöver om än från låga volymer.

PRODUKTER Xpeedium är det gemensamma namnet på SwitchCores kretsar och den första generationens kretsar som står för merparten av försäljningen idag. OEM-avtalet med Intel omfattar Xpeediumprodukterna och denna produktfamilj beräknas ha en marknad fram till 2010.

Xpeedium2 och Xpeedium2pro är den andra generationens produktfamilj från SwitchCore som idag är färdig för volymproduktion, men för vilken försäljningen inte har utvecklats i den omfattning som bolaget förväntat sig. Volymförsäljningen beräknas komma igång under 2007 om än i begränsad omfattning. SwitchCore har ett 15-tal design wins på denna produktfamilj, vilket är en ökning. Samarbetet med Fujitsu Microelectronics Europe fortsätter enligt plan och den första gemensamma produkten förväntas lanseras under det första kvartalet 2007.

SwitchCore utvecklar nu tredje generationens produktfamilj Xpeedium3. Xpeedium3 består av ett antal kretsar för nästa generations avancerade system inom företags- och accessnät. Genom en ny arkitekturlösning kan hastigheten öka i dataöverföringen och integrera mängder av funktioner i kretsen. Med SwitchCores teknologi blir det möjligt för kunderna att på ett kostnadseffektivt sätt ta fram ett komplett produktsortiment från en grundplattform. I slutet av 2006 färdigställde SwitchCore den första konstruktionen i Xpeedium3. Det är en Network Search Engine, som bland annat används för att söka adresser

och som har en prestanda som är fyra gånger snabbare än andra produkter på marknaden. Produkten kommer att lanseras under våren 2007.

Xpeedium3 vänder sig till fler marknadssegment än vad SwitchCores produkter gör idag, vilket medför att det blir lättare att växa på den totala marknaden för växelkretsar. Utvecklingen av Xpeedium3 följer den ursprungliga tidsplanen.

ORGANISATION OCH MEDARBETARE

SwitchCores organisation består av moderbolaget SwitchCore AB, dotterbolagen SwitchCore Options AB, SwitchCore Singapore Private Limited, SwitchCore Intellectual Property AB, Eroc Technology AB, SwitchCore Taiwan AB (vilande) och SwitchCore i Stockholm AB (vilande), samt dotterdotterbolaget SwitchCore Corporation (helägt dotterbolag till SwitchCore Options AB).

Vid periodens slut fördelar sig koncernens anställda enligt följande:

Koncernen hade 58 (51) fast anställda medarbetare, varav 50 (44) i Sverige och övriga Europa, 6 (5) i USA och 2 (2) i Asien. Av de anställda är 22 (18) procent kvinnor och 78 (82) procent män. Den genomsnittliga åldern är 41 (38) år.

SwitchCore har förstärkt sin ledningsgrupp med två mycket erfarna personer med branscherfarenhet. Bolaget har anställt Johan Eriksson som Senior Vice President Engineering. Johan Eriksson har tidigare arbetat på Assa Abloy Entrance Systems, Wespot, Cellavision, Axis Communications och TAC. Företaget har också anställt Mats Öhlén som Vice President of Marketing. Mats Öhlén kommer närmast från Nanoradio där han ansvarade för Produktledning och Applikationssidan. Tidigare har han arbetat bland annat på National Semiconductor och Programm Electric. Johan Eriksson och Mats Öhlén tillträder sina befattningar i maj respektive februari 2007.

INVESTERINGAR

Koncernens investeringar i materiella anläggningstillgångar uppgick till 1,0 MSEK (0,6), varav 0,9 MSEK (0,6) i moderbolaget. Därutöver har investeringar gjorts i balanserade utvecklingsutgifter med totalt 92,8 MSEK (26,2), varav ca 20 procent är personalkostnader och resterande del utgör övriga externa kostnader såsom för konsulter, verktyg och licenser. Avskrivningar på tidigare aktiverade utgifter har gjorts med 40,8 MSEK (17,4). Totalt är förändringen i balanserade utvecklingsutgifter 52,0 MSEK (8,8). Investeringarna är i sin helhet hänförliga till Xpeedium3, SwitchCores kommande produktfamilj.

PATENT

SwitchCores patentstrategi bygger på att skapa en patentportfölj där de viktigaste delarna av CXE-teknologin skyddas. Funktioner i framtida produkter ska fångas upp tidigt för att eventuellt patenteras. Totalt äger SwitchCore 14 patenterade uppfinningar fördelade på 31 registreringar, 7 i Sverige, 11 i USA, 2 i Taiwan, 2 i Kina och 9 i andra länder. Just nu ligger ytterligare 1 patentsökning för behandling i USA.

UTSIKTER

SwitchCores försäljning har minskat väsentligt under 2006 och i avvaktan på intäkter från Xpeedium3 bedömer bolaget att den låga nivån består under 2007. Bolaget arbetar aktivt med att utveckla samarbeten med industriella och finansiella partners för att accelerera tillväxten.

RAPPORTTILLFÄLLEN	Tremånadersrapport	2007-01-01-2007-03-31	19 april 2007
	Sexmånadersrapport	2007-01-01-2007-06-30	19 juli 2007
	Niomånadersrapport	2007-01-01-2007-09-30	18 oktober 2007
	Bokslutskommuniké	2007-01-01-2007-12-31	24 januari 2008
REDOVISNINGSPRINCIPER	Denna delårsrapport är upprättad i enlighet med IFRS och är den åttonde finansiella rapport som SwitchCore redovisar enligt IFRS. Det innebär att rapporten följer IAS 34. SwitchCore hade inga effekter vid övergången till IFRS. Det finns dock några områden där IFRS har en påverkan på koncernens resultat och ställning från och med 1 januari 2005:		
REDOVISNING OCH VÄRDERING AV FINANSIELLA INSTRUMENT (IAS 32 OCH IAS 39):	Enligt IAS 39 så ska samtliga derivainstrument, t ex terminskontrakt redovisas i balansräkningen och värderas till verkligt värde. Då SwitchCore saknade terminskontrakt per 1 januari 2005 så hade IAS 39 ingen effekt på den ingående balansen. IAS 39 har ej heller någon effekt på den utgående balansen.		
EFFEKTERNA AV ÄNDRADE VALUTAKURSER (IAS 21):	Samtliga utlandsverksamheter klassificeras såsom integrerade, dvs har samma funktionella valuta som moderföretaget. De har därför omräknats enligt monetära metoden. Omräkningsdifferenser redovisas i koncernens resultat.		
OPTIONER (IFRS 2):	Moderbolaget har sedan tidigare utgivit optionsprogram. Då dessa program är utgivna före den 7 november 2002 har IFRS ej någon effekt på bolagets redovisning. Ordinarie bolagsstämma den 4 maj 2006 beslutade att införa ett personaloptionsprogram som gäller 2006-2010. Optionsprogrammet har haft en marginell påverkan på SwitchCores resultat och ställning i denna kvartalsrapport. Samma redovisningsprinciper och beräkningsmetoder som i den senaste årsredovisningen har använts.		
	Lund den 25 januari 2007		
	Erwin Leichtle, Koncernchef och Verkställande Direktör SwitchCore AB (publ)		
	Rapporten har ej varit föremål för granskning av bolagets revisorer.		

FÖR MER INFORMATION

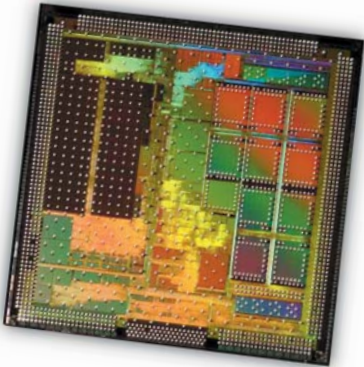
Välkommen att delta i SwitchCores telefonkonferens för media och finansanalytiker idag den 25 januari, 2007, kl. 11.00. En presentation finns tillgänglig på www.switchcore.com

Tel: + 46 8 672 81 50
ange koden SwitchCore

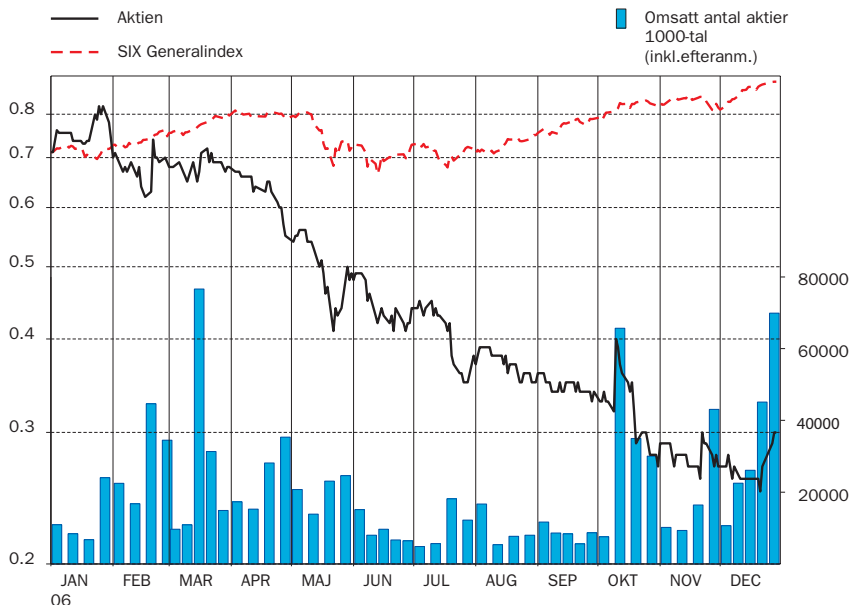
Eller kontakta:

Erwin Leichtle, CEO
E-post: erwin.leichtle@switchcore.com
Mobil: +46 703 389300

Maria Rydén, CFO SwitchCore
E-post: maria.ryden@switchcore.com
Mobil: +46 73 429 2565



SWITCHCORES AKTIE



Bolagets aktie är noterad på Stockholmsbörsens O-lista. Genomsnittlig omsättning per dag under perioden 2 januari till och med den 29 december 2006 var 1 990 397 SEK. Genomsnittligt antal omsatta aktier för samma period var 4 180 345 aktier per dag. Totala antalet aktier i bolaget var vid periodens slut 619 400 196.

(c) FINDATA DIREKT

KONCERNRESULTATRÄKNING (KSEK)	2006-10-01 -2006-12-31	2005-10-01 -2005-12-31	2006-01-01 -2006-12-31	2005-01-01 -2005-12-31
Nettoomsättning a)	8 408	15 329	59 387	108 195
Aktivert arbete för egen räkning b)	29 086	9 483	92 755	26 187
	37 494	24 812	152 142	134 382
Råvaror och förnödenheter	-10 949	-7 141	-34 906	-50 872
Övriga externa kostnader	-30 784	-11 922	-104 442	-47 523
Personalkostnader	-13 996	-10 744	-49 352	-43 691
Avskrivningar b)	-13 933	-4 869	-43 479	-20 062
	-69 662	-34 676	-232 179	-162 148
Rörelseresultat	-32 168	-9 864	-80 037	-27 766
Resultat från övriga värdepapper	-	-	-	-
Finansnetto	-180	-575	1 178	118
Resultat efter finansnetto	-32 348	-10 439	-78 859	-27 648
Skatt	34	-7	-205	-165
Periodens resultat	-32 314	-10 446	-79 064	-27 813

KONCERNBALANSRÄKNING TILLGÅNGAR	2006-12-31	2005-12-31
Balanserade utvecklingsutgifter 1)	103 394	51 402
Materiella anläggningstillgångar	5 855	3 327
Varulager	19 328	20 940
Kortfristiga fordringar	17 849	25 470
Likvida medel och kortfr. placeringar	96 418	16 058
Summa tillgångar	242 844	117 197

EGET KAPITAL OCH SKULDER	2006-12-31	2005-12-31
Eget kapital c)	190 449	69 762
Avsättningar 2)	750	2 250
Långfristiga skulder d)	18 301	16 584
Kortfristiga skulder till kreditinstitut e)	2 438	10 595
Övriga kortfristiga skulder	30 906	18 006
Summa eget kapital och skulder	242 844	117 197

NOTER OCH NYCKELTAL	2006-10-01 2006-12-31	-2005-10-01 -2005-12-31	2006-12-31	2005-12-31
Bruttovinstmarginal			41,2%	53,0%
Soliditet, % 3)			78,4%	59,5%
Resultat per aktie, SEK 4) 5)	-0,05	-0,05	-0,13	-0,13
Resultat per aktie, SEK 4) 6)	-0,05	-0,05	-0,13	-0,13
Eget kapital per aktie, SEK 4) 7)			0,31	0,34
Räntabilitet på eget kapital 8)			neg	neg
Räntabilitet på totalt kapital 9)			neg	neg
Antal aktier vid periodens utgång			619 400 196	206 466 732
Investeringar, MSEK			93,7	26,7
Operativa kassaflöden, MSEK 10)			-108,7	-31,3
Genomsnittligt antal anställda/heltid			51	51

1) Balanserade utgifter för produktutveckling

2) Avser kostnader för bolagets omstruktureringsprogram

3) Eget kapital i förhållande till balansomslutning

4) Justerat för nyemissioner och split

5) Beräknat på genomsnittligt antal aktier före utspädning

6) Beräknat på genomsnittligt antal aktie efter utspädning

7) Beräknat på antal aktier vid periodens slut

8) Periodens resultat efter schablonmässig skatt i förhållande till genomsnittligt eget kapital

9) Rörelseresultat + finansiella intäkter i förhållande till genomsnittligt totalt kapital

10) Rörelseresultat före avskrivningar med avdrag för investeringar och förändring i rörelsekapital

A) FAKTURERING OCH RESULTAT PER RÖRELSEGREN OCH FAKTURERING PER GEOGRAFISK MARKNAD

Från och med 1 januari 2005 har bolaget valt att som primära segment särredovisa företagsnätverk och accessnät. Det tidigare redovisadessegmentet MAN ingår från och med 1 januari i accessnät. Omklassificering har även skett av tidigare perioders siffror.

	2006-10-01 -2006-12-31	2005-10-01 -2005-12-31	2006-01-01 -2006-12-31	2005-01-01 -2005-12-31
RÖRELSEGREN				
Företagsnätverk	1 934	7 925	16 423	30 580
Accessnät	6 474	7 404	42 964	77 615
Totalt:	8 408	15 329	59 387	108 195
GEOGRAFISK MARKNAD				
Asien	1 953	8 247	13 889	41 122
Nordamerika	2 754	5 288	38 340	60 833
Europa och övriga världen	3 701	1 794	7 158	6 240
TOTALT:	8 408	15 329	59 387	108 195

	2006-10-01 -2006-12-31	2005-10-01 -2005-12-31	2006-01-01 -2006-12-31	2005-01-01 -2005-12-31
RÖRELSERESULTAT				
Företagsnätverk	117	3 769	7 098	15 323
Accessnät	-2 750	4 695	15 886	39 540
Aktiverat arbete för egen räkning	29 086	9 483	92 755	26 187
Resultat per rörelsegren	26 453	17 947	115 739	81 050
Övriga kostnader ej fördelade	-58 621	-27 811	-195 776	-108 816
Rörelseresultat	-32 168	-9 864	-80 037	-27 766

B) BALANSERADE UTVECKLINGSUTGIFTER

SwitchCore följer från och med den 1 januari 2005 IAS 1. Det innebär att bolaget särredovisar aktiverat arbete för egen räkning, tidigare år har dessa poster redovisats bland rörelsens kostnader. Utgifter som aktiverats och ingår bland intäkterna avser såsom tidigare år utgifter hänförliga till produkter som påbörjat industrialiseringsprocessen. Avskrivningar påbörjas från och med marknadsintroduktionen av respektive produkt.

	2006-10-01 -2006-12-31	2005-10-01 -2005-12-31	2006-01-01 -2006-12-31	2005-01-01 -2005-12-31
Aktiverat arbete för egen räkning	29 086	9 482	92 755	26 187
Avskrivning	-13 209	-4 360	-40 762	-17 441
Netto	15 877	5 122	51 993	8 746

C) EGET KAPITAL

	2006-12-31	2005-12-31
Vid årets början	69 762	69 073
Nyemission	199 751	28 108
Andel eget kapital - konvertibla skuldebrev	-	644
Kupongskatt på utdelning från dotterbolag	-	-250
Periodens resultat	-79 064	-27 813
Vid periodens slut	190 449	69 762

D) LÅNGFRISTIGA SKULDER	2006-12-31	2005-12-31
Konvertibla skuldebrev	16 855	16 556
Skulder till kreditinstitut	1 446	28
Summa	18 301	16 584

Extra bolagsstämma den 16 februari 2005 beslöt om upptagande av ett lån på nominellt SEK 17,2 miljoner genom en riktad emission av högst 172 konvertibla skuldebrev. Emissionen tecknades av Öhman Fondkommission för Nexum sicav:s räkning. Lånet löper på tre år och konvertering kan ske från 1 april 2005 till och med den 1 januari 2008. Ränta utgår med 5 % årligen. Ränta ingår i det ovan kapitaliserade beloppet och mellanskillnaden mellan nominellt värde och det verkliga värdet uppgår till SEK 0,6 miljoner och redovisas som eget kapital.

E) KORTFRISTIGA SKULDER KREDITINSTITUT	2006-12-31	2005-12-31
Skuld till bank avseende fakturakredit	1 650	9 790
Upplupen ränta konvertibla skuldebrev	788	805
Summa	2 438	10 595

KASSAFLÖDESANALYS KONCERN (KSEK)	2006-01-01 -2006-12-31	2005-01-01 -2005-12-31
Kassaflöde från den löpande verksamheten före förändr. av rörelsekapital	-39 101	-22 300
Kassaflöde från förändr. i rörelsekapital	21 573	3 142
Kassaflöde från den löpande verksamh.	-17 528	-19 158
Kassaflöde från investeringsverksamh.	-93 723	-26 733
Kassaflöde från finansieringsverksamh.	191 611	45 640
Periodens kassaflöde	80 360	-251
Likvida medel vid periodens början	16 058	16 309
Likvida medel vid periodens slut	96 418	16 058

AKTIEÄGARFÖRTECKNING

Antalet aktieägare uppgick vid periodens slut till 24 459 fördelat på 619 400 196 aktier.
De största aktieägarna var den 31 december 2006:

Per Andersson med bolag	2,8%
SEB Private Bank	1,9%
Bostadsrättsbyggarna Svenska Holding	1,8%
Clearstream Banking	1,1%
Christer Svensson	1,0%
Spencer Trading	1,0%



ALLMÄNT OM VERKSAMHETEN

SwitchCore AB utvecklar, marknadsför och säljer integrerade kretsar för data-, röst- och videokommunikation baserade på Ethernetstandarden. Kärnan i SwitchCore är den egenutvecklade CXE-teknologin, som innebär att kapaciteten i nätverksutrustning väsentligt kan ökas. Med SwitchCores kretsar kan bolagets kunder utveckla nätverksutrustning som kostnadseffektivt hanterar och prioriterar data, video och rösttrafik för en stor mängd krävande tillämpningar. Kunder och samarbetspartners är tillverkare och leverantörer av nätverksutrustning, som t ex Intel, Allied Telesyn, Huawei, 3Com, Alloptic, Fiberhome, Flextronics, Keymile, Radisys och World Wide Packets. SwitchCore-koncernen har idag drygt 55 anställda och sysselsätter ett 45-tal konsulter. Företagets huvudkontor finns i Lund, Sverige. Dessutom finns kontor i San Jose, USA, samt i Singapore och Shanghai i Asien och Rotterdam i Europa. Bolaget är noterat under symbolen SCOR på Stockholmsbörsens nordiska lista under Mindre bolag. För ytterligare information om SwitchCore besök <http://www.switchcore.com/>

SWITCHCORE AB
EMDALAVÄGEN 18, SE-223 69 LUND
TELEFON: +46 46 270 2500
FAX: +46 46 270 2581

SWITCHCORE

SILICON FOR THE FASTEST NETWORKS